

Container Handbuch

Gut zu wissen, was läuft.

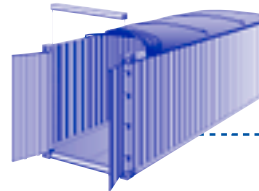
Herzlich willkommen bei Panalpina!
Dieses kleine Büchlein soll Ihnen einen Überblick über die technische Seite des Containergeschäftes geben. Sie erhalten einen kurzen Abriss über die Services, die Panalpina bietet, sowie eine schnelle Übersicht der verschiedenen Container, mit denen Stückgut weltweit transportiert wird.



Dry Cargo Container



Dry Cargo Container (High Cube) / Dry Bulk Container



Open-Top Container



Ventilated Container / Reefer Container



Reefer Container / Reefer Container (High Cube)



Flat-Rack Container

Der Container

... ist ein genormtes, einheitliches Frachthilfsmittel, in das Güter verladen werden.

Neben den Standardcontainern (20 ft, 40 ft, 45 ft) und dem 40-ft-High-Cube-Container, gibt es für besondere Anwendungen spezielle Container:

- oben offen (open top)
- seitlich offen (open side)
- belüftet (ventilated)
- isoliert (insulated)
- zur Kühlung (refrigerated)
- für Massengut / Schüttgut (bulk)
- für Flüssigkeiten (tank)
- für sperrige Güter (flat, platform)

Die Grundlagen zur Identifikation der Container finden sie in ISO 6346 „Containers – Marking and Coding“.

Beispiel:

Der Identifikationscode HLCU 233 849-9 besteht aus:

- vier Buchstaben für die Besitzerkennzeichnung (HLCU steht für Hapag-Lloyd Container Unit)
- der sechstelligen Container-Nummer
- einer Prüfziffer

Der Identifikationscode des Containers steht auf allen wichtigen Frachtpapieren; damit können Container über Pantrace gefunden werden.

Richtlinien

Um Schäden an Ausrüstung und Fracht zu vermeiden, sollte Folgendes beachtet werden:

- Der Container muss vor Beladung auf Seetauglichkeit (wind- und wasserdicht) geprüft werden.
- Achten Sie auf die zulässige Punktbelastung des Containerbodens.
- Der Containerboden muss möglichst gleichmäßig beladen/belastet werden.

- Der Schwerpunkt der Ladung darf nicht über der mittleren Höhe des Containers liegen.
- Die Ladung muss vernünftig gesichert sein, durch:
 - Blockieren
 - Verzurren
 - sinnvolle Verteilung schwerer Teile
 - Trennung trockener und feuchter Güter
 - Trennung von schmutzigen Gütern.

Gefahrgut

Vor der Beladung muss auf gefährliche Güter hingewiesen werden. Dieser Hinweis wird von der Schifffahrtlinie schriftlich bestätigt (lt. Vorschrift der IMDG).

Alle notwendigen Dokumente (Verantwortlichkeitserklärung, Unfalldatenblatt etc.) müssen vor dem Beladen eintreffen.

Containerstauung

Für eine sichere Seereise kommt es auf die Verladung des Frachtgutes durch den Spediteur und die Qualität der Containerstauung an.

Während der Reise ist die Fracht verschiedenen Phänomenen ausgesetzt:

- Bewegung des Schiffes durch Wellen/Seegang

- Nähe von Gefahrgut
- Wasserschäden, vor allem durch Kondensation
- die Nähe anderer Güter, die
 - streng riechen
 - Staub und Schmutz abgeben
 - Druck und Aufprallwucht ausüben
 - Feuchtigkeit aufgrund von Leckage weiter geben

Stauplan / Containersiegel

Die Betriebsabteilung des Frachtzentrums und der Chef des Frachtterminals erstellen für jeden Container einen Stauplan. Aus Gründen der Wirtschaftlichkeit und Sicherheit des Transports müssen der Plan und zugehörige Anweisungen strikt eingehalten werden. So werden Schwierigkeiten, Verspätungen und Extrakosten am Ankunftsterminal vermieden.

Achtung: Das zulässige Gesamtgewicht des Containers darf nicht höher sein als durch die verkehrsrechtlichen Bestimmungen des Ziellandes vorgegeben.

Der Stauplan wird zusammen mit anderen Frachtdokumenten an das importierende Frachtzentrum weitergeleitet, um die Löschung zu unterstützen.

Zum Abschluss wird der Container durch die für die Stauung verantwortliche Person versiegelt. Die Siegelnummer wird auf dem Ladebericht und dem B/L des Spediteurs vermerkt.

Am Entladeterminale wird der Zustand des Siegels (heil oder gebrochen) kontrolliert und im Löschprotokoll festgehalten. Ein gebrochenes Siegel kann darauf hindeuten, dass an der Ladung manipuliert wurde.

Ladebericht und Löschprotokoll werden an den jeweiligen Terminals ausgegeben.

Der Inhalt der Container wird mit den Frachtpapieren verglichen, Differenzen und Schäden werden notiert.

Nicht containerisierbare Güter

Nicht containerisierbare Güter sind einzelne Frachtstücke, die länger als 12,04 m oder breiter als

2,286 m oder höher als 2,591 m sind oder mehr wiegen als 27.741 kg bzw. 635 kg/Kubikfuß.

Bill of Lading (Konnossement)

Die Vertragsgrundlage zur Beförderung von Seefrachtsendungen ist in der Regel das Bill of Lading. Mit dem Abschluss des Seefrachtvertrages bestätigt der Verfrachter die Übernahme der Güter und verpflichtet sich, diese an den Empfänger gegen Vorlage der Originaldokumente auszuliefern.

Panalpina verwendet zur Beförderung von Seefrachtsendungen das hausinterne „Pantainer Express Line“ Bill of Lading.

Pantainer-B/L

Das Pantainer-B/L wird durch Panalpina ausgestellt. Vertragsparteien sind „Pantainer Express Line“ als Frachtführer und der Absender. Pantainer bescheinigt mit der Ausstellung des B/L die Übernahme sowie Verladung der Güter und verpflich-

tet sich, diese dem entsprechenden Empfänger gegen Vorlage des Original-Pantainer-B/L auszuliefern.

FCL/LCL-B/L

Panalpina fertigt Ihre FCL (Full Container Load) Sendungen sowie Ihre LCL (Less than Container Load) Sendungen ab. Mehrmals wöchentlich, fahrplanmäßig und weltweit.

Dank der Panalpina Intermodal Konzepte reisen Ihre Frachtsendungen direkt von Terminal zu Terminal, auf Wunsch auch von Door-to-Door. Damit ist Ihre Ware nicht nur schneller dort, wo sie sein muss, sie ist auch auf der ganzen Reise in besten (Panalpina-)Händen.

Pantainer Ltd.

Die Firma Pantainer Ltd. wurde gegründet, um für die Panalpina Organisation Verschiffungen durchzuführen.

Unter dem Namen „Pantainer Express Line“ wird dieser Panalpina Service weltweit bereitgestellt.

Damit bietet Panalpina Ihnen, den Export- und Importkunden, einen exklusiven, einheitlichen und nicht zuletzt akkreditivkonformen Service an.

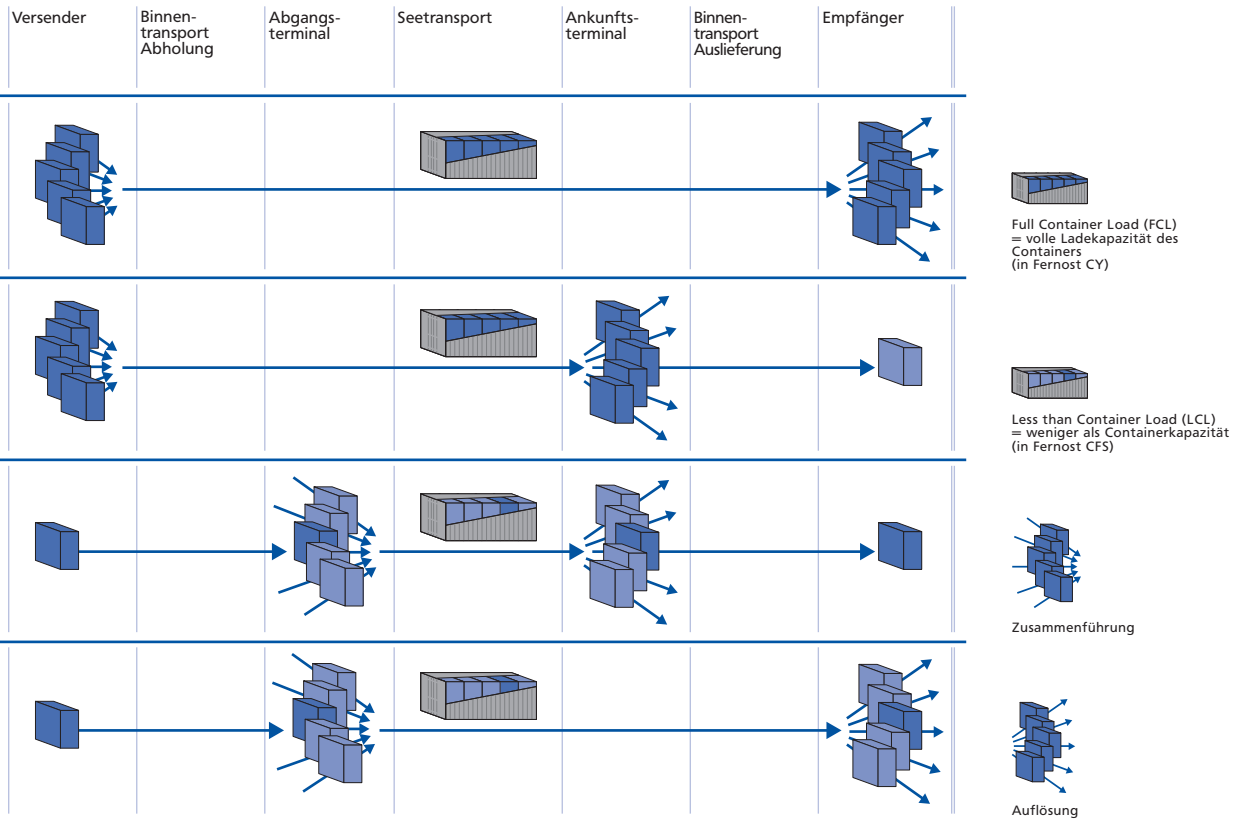
The image shows a standard Bill of Lading form for Panalpina. The header includes the title 'BILL OF LADING' and the company name 'PANTAINER Express Line' with a logo. The form is divided into several sections for data entry:

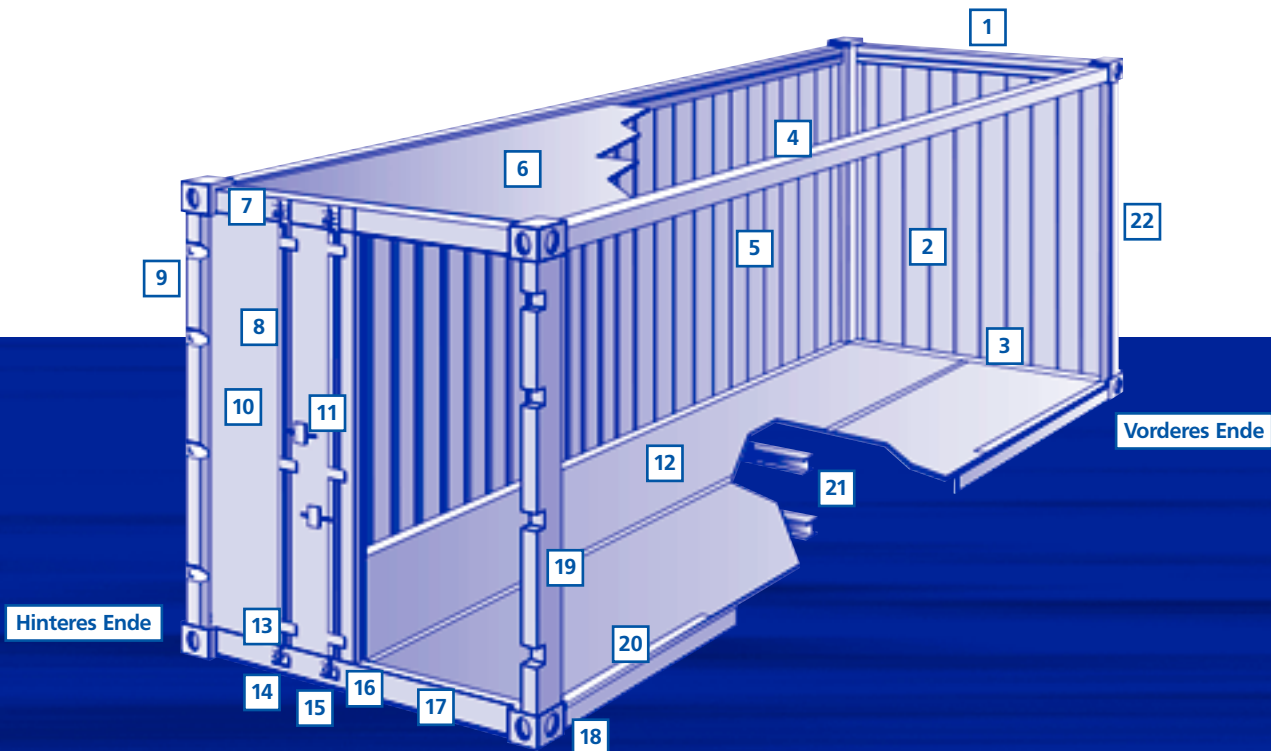
- GENERAL:** Contains fields for 'SHIP NAME', 'VESSEL NAME', 'POLY OR POLYMER', 'VOLUME', 'WEIGHT', 'TYPE OF PACKAGING', 'MARKS AND NUMBERS', 'UNIQUE IDENTIFICATION NUMBER', and 'DATE OF ISSUE'.
- ORIGINS:** Fields for 'PLACE OF ORIGIN', 'COUNTRY OF ORIGIN', 'MANUFACTURER', and 'COMMODITY'.
- DESTINATION:** Fields for 'PLACE OF DESTINATION', 'COUNTRY OF DESTINATION', 'SHIP TO ORDER OF', and 'INCOTERMS'.
- SHIP FROM:** Fields for 'SHIP FROM', 'ADDRESS', 'CITY', and 'COUNTRY'.
- SHIP TO:** Fields for 'SHIP TO', 'ADDRESS', 'CITY', and 'COUNTRY'.
- SHIPPER'S DECLARATION:** A section with a signature line and a date stamp.

At the bottom, there is a 'SHIPPER'S DECLARATION' section with a signature line and a date stamp, and a 'REMARKS' section for additional notes. The document is framed by a perforated border, indicating it is a form from a continuous roll.

| | | |
|----------------|---|--|
| | | |
| FCL/FCL | Die bereits vollständig in den Container verladene Fracht wird von Panalpina zum Verladeterminale transportiert, wo sie vom Frachtführer übernommen und | zum Entladeterminale weitergeleitet wird. Der Empfänger sorgt dann selber für Weitertransport und Entladung. |
| FCL/LCL | Panalpina liefert den Container (beladen durch den Versender) zum Verladeterminale der Schifffahrtlinie. Von dort wird er zum vorgesehenen Entladeterminale | Panalpinas gebracht, wo die Ladung vor Auslieferung an den Empfänger herausgenommen wird. |
| LCL/LCL | Bei diesem Service werden unterschiedliche Ladungen zusammengelegt. Panalpina packt die Lieferungen der Kunden in einen Container (am vorgesehenen | Ladeterminale). Die Fracht wird dann zum vorgesehenen Entladeterminale verschifft und dort aufgeteilt. |
| LCL/FCL | Panalpina belädt den Container am vorgesehenen Verladeterminale , von wo er zum vorgesehenen Entladeterminale des Frachtführers transportiert wird. | Dort wird der Container zwecks Entladung durch den Empfänger übernommen. |

Containerservice im Überblick





1 Querstrebe vorn oben

2 Vordere Wand

3 Querstrebe vorn unten

4 Längsstrebe oben

5 Seitliche Wand

6 Dach

7 Dachstrebe

8 Steckachsenführung

9 Scharnier

10 Tür

11 Hebel

12 Boden

13 Nockenendführung

14 Nockenende

15 Schließer

16 Türsiegel

17 Querstrebe unten (Tür/hinten)

18 Eckhalterung

19 Eckpfosten (Tür/hinten)

20 Längsstrebe unten

21 Querstrebe unten

22 Eckpfosten vorn



1

2

3

4

5

6

Dry Cargo Container



Dry Cargo Container

Dry Cargo Container / 20 ft x 8 ft x 102 in

Maße

außen

(Länge x Breite x Höhe)
604,5 x 243,8 x 259,1 cm
238 x 96 x 102 in

Öffnung

(Breite x Höhe)
233,7 x 228,6 cm
92 x 90 in

Gewicht

Tara

2000 - 2400 kg
4410 - 5292 lbs

Volumen

33,1 m³
1169 ft³

innen

(Länge x Breite x Höhe)
589,3 x 233,7 x 238,8 cm
232 x 92 x 94 in

maximale Zuladung

18 300 - 21 750 - 28 240 kg
40 351 - 47 959 - 62 269 lbs

Dry Cargo Container / 40 ft x 8 ft x 102 in

Maße

außen

(Länge x Breite x Höhe)
1219,2 x 243,8 x 259,1 cm
480 x 96 x 102 in

Öffnung

(Breite x Höhe)
233,7 x 226,1 - 228,6 cm
92 x 89 - 90 in

Gewicht

Tara

3550 - 4000 kg
7828 - 8870 lbs

Volumen

67,6 - 68,8 m³
2387 - 2429ft³

innen

(Länge x Breite x Höhe)
1204 - 1206,5 x 233,7 - 236,2 x
238,8 - 241,3 cm
474 - 475 x 92 - 93 x 94 - 95 in

maximale Zuladung

26 480 - 26 930 kg
58 388 - 59 381 lbs

1

2

3

4

5

6



Dry Bulk Container

Dry Cargo Container (High Cube) / 40 ft x 8 ft x 114 in

| Maße | Öffnung | Gewicht | Volumen |
|--|--|--|---|
| außen (Länge x Breite x Höhe) 1219,2 x 243,8 x 289,6 cm 480 x 96 x 114 in | (Breite x Höhe) 233,7 x 259,1 cm 92 x 102 in | Tara 3880 kg 8555 lbs | 76,5 m ³ 2701 ft ³ |
| innen (Länge x Breite x Höhe) 1202,2 x 234,8 x 271 cm 473 x 92 x 107 in | | maximale Zuladung 26 600 kg 58 653 lbs | |

Dry Bulk Container / 20 ft x 8 ft x 102 in

| Maße | Öffnung | Gewicht | Volumen |
|---|---|--|---|
| außen (Länge x Breite x Höhe) 604,5 x 243,8 x 259,1 cm 238 x 96 x 102 in | (Breite x Höhe) 233,7 x 228,6 cm 92 x 90 in | Tara 2590 kg 5711 lbs | 33 m ³ 1165 ft ³ |
| innen (Länge x Breite x Höhe) 591,8 x 233,7 x 238,8 cm 233 x 92 x 94 in | | maximale Zuladung 24 410 kg 53 824 lbs | |

2

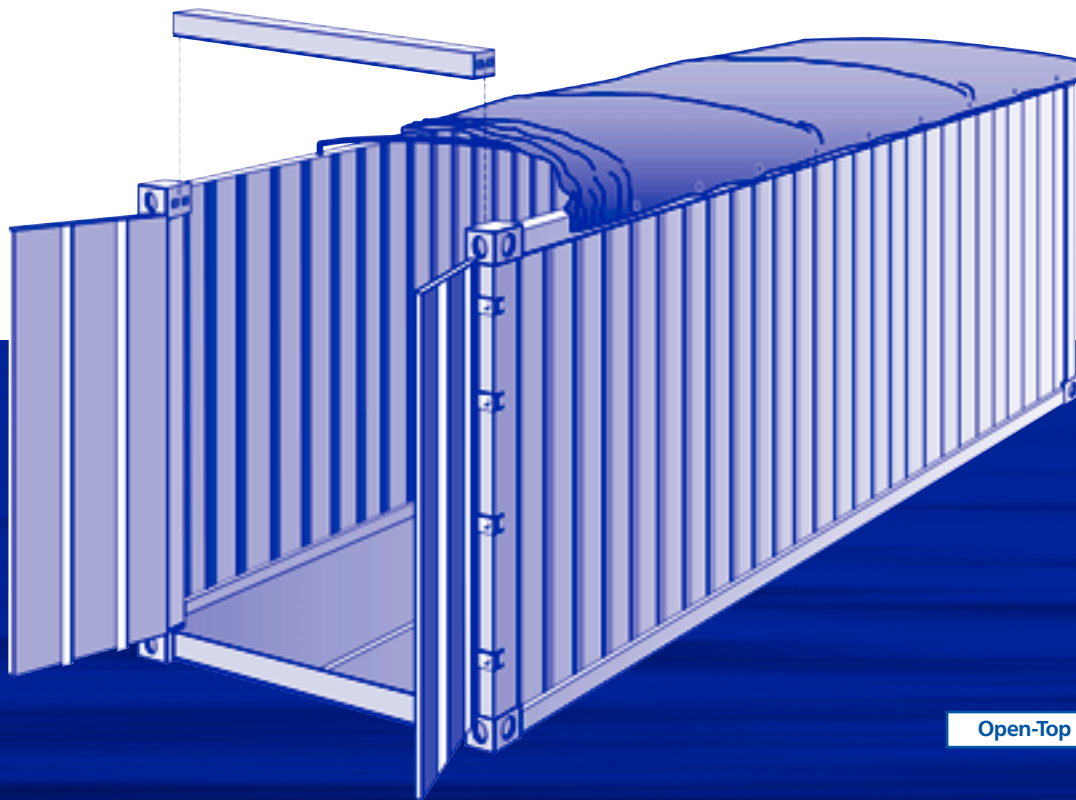
3

4

5

6

Open-Top Container



Open-Top Container

Open-Top Container / 20 ft x 8 ft x 102 in

Maße

außen

(Länge x Breite x Höhe)

604,5 x 243,8 x 259,1 cm

238 x 96 x 102 in

Öffnung

(Breite x Höhe)

231,1 - 233,7 x 221 - 226,1 cm

91 - 92 x 87 - 89 in

Gewicht

Tara

2050 - 2250 kg

4570 - 4961 lbs

Volumen

31,8 - 32,9 m³

1123 - 1162 ft³

innen

(Länge x Breite x Höhe)

589,3 x 237,7 x 238,8 cm

232 x 92 x 94 in

Dachöffnung

(Länge x Breite)

571,5 - 576,6 x 218,4 - 223,5 cm

225 - 227 x 86 - 88 in

maximale Zuladung

18 270 - 28 250 kg

40 285 - 62 291 lbs

Open-Top Container / 40 ft x 8 ft x 102 in

Maße

außen

(Länge x Breite x Höhe)

1219,2 x 243,8 x 259,1 cm

480 x 96 x 102 in

Öffnung

(Breite x Höhe)

231,1 - 233,7 x 221 - 226,1 cm

91 - 92 x 87 - 89 in

Gewicht

Tara

3650 - 4100 kg

8048 - 9040 lbs

Volumen

65 - 67,1 m³

2295 - 2370 ft³

innen

(Länge x Breite x Höhe)

1201,4 - 1204 x 231,1 - 233,7 x

233,7 - 236,2 cm

473 - 474 x 91 - 92 x 92 - 93 in

Dachöffnung

(Länge x Breite)

1140,5 - 1188,7 x 218,4 - 221 cm

449 - 468 x 86 - 87 in

maximale Zuladung

26 280 - 26 830 kg

57 947 - 59 160 lbs

3

4

5

6



Ventilated Container

Ventilated Container / 20 ft x 8 ft x 102 in

Maße

außen

(Länge x Breite x Höhe)

605,8 x 243,8 x 259,1 cm

238 x 96 x 102 in

Öffnung

(Breite x Höhe)

228,7 - 233,5 x 226 - 229 cm

90 - 92 x 89 - 90 in

innen

(Länge x Breite x Höhe)

588,5 - 593,5 x 233 - 237 x

237,4 - 241 cm

232 - 234 x 92 - 93 x 93 - 95 in

Gewicht

Tara

2160 - 2780 kg

4763 - 6130 lbs

maximale Zuladung

21 350 - 27 000 kg

47 077 - 59 535 lbs

Volumen

32,2 - 33,8 m³

1137 - 1193 ft³

Belüftung

oben und unten

0,25 - 0,5 m² an jeder Seite

2,7 - 5,4 ft² an jeder Seite

Reefer Container / 20 ft x 8 ft x 102 in

Maße

außen

(Länge x Breite x Höhe)

605,8 x 243,8 x 259,1 cm

238 x 96 x 102 in

Öffnung

(Breite x Höhe)

216,5 - 228,6 x 212 - 226 cm

85 - 90 x 84 - 89 in

innen

(Länge x Breite x Höhe)

502,5 - 554,5 x 216,5 - 228,6 x

213,5 - 225,7 cm

208 - 218 x 85 - 90 x 84 - 89 in

Gewicht

Tara

2850 - 3500 kg

6284 - 7717 lbs

maximale Zuladung

17 090 - 23 920 kg

37 683 - 52 744 lbs

Volumen

26,2 - 28,3 m³

925 - 999 ft³

Spannung

180/220 V und 380/440 V

50/60 Hz, 3-phase

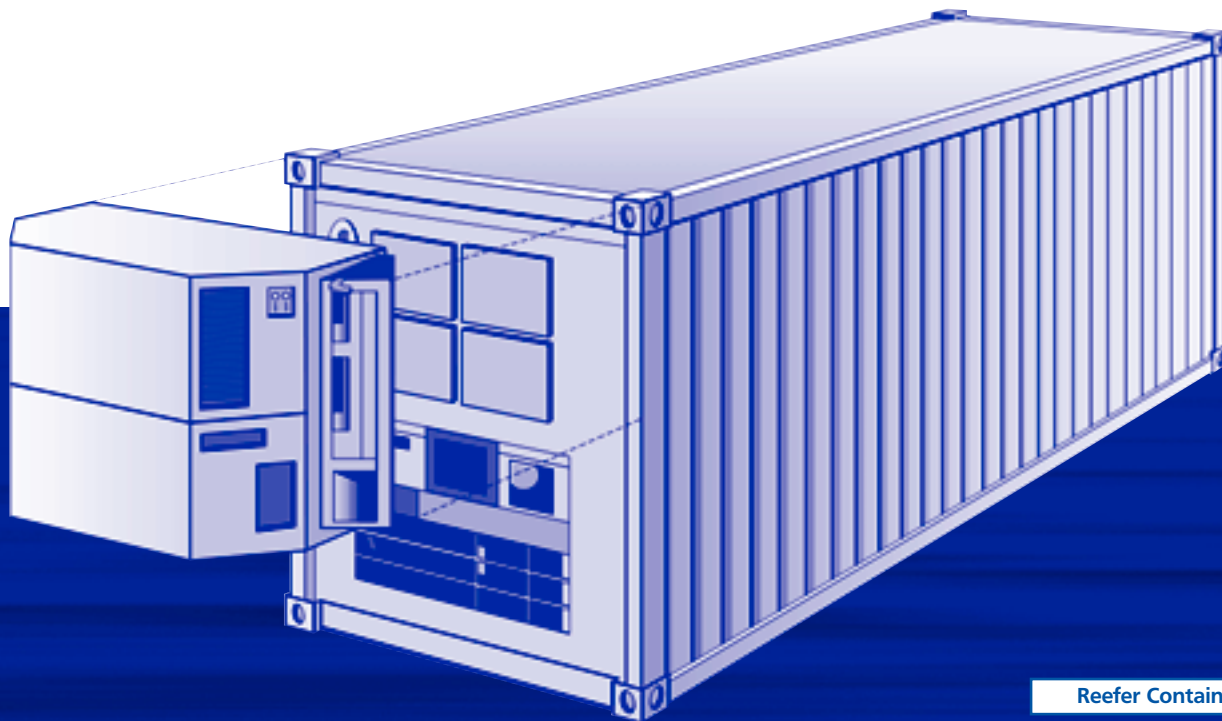
Temperaturbereich

-25/+25 °C

4

5

6



Reefer Container

Reefer Container / 40 ft x 8 ft x 102 in

Maße

außen

(Länge x Breite x Höhe)

1219,2 x 243,8 x 259,1 cm

480 x 96 x 102 in

Öffnung

(Breite x Höhe)

223,5- 228,6 x 221 - 226,1 cm

88-90 x 87-89 in

Gewicht

Tara

4500 - 5400 kg

9922 - 11907 lbs

Volumen

57,5 - 58,7 m³

2030 - 2073 ft³

innen

(Länge x Breite x Höhe)

1122,7 - 1158,2 x 223,5 - 226,1 x

218,4 - 226,1 cm

442 - 456 x 88 - 89 x 86 - 89 in

maximale Zuladung

25 080 - 25 980 kg

55 301 - 57 286 lbs

Spannung

380/440 V

50/60 Hz, 3-phase

Temperaturbereich

-25/+25 °C

Reefer Container (High Cube) / 40 ft x 8 ft x 114 in

Maße

außen

(Länge x Breite x Höhe)

1219,2 x 243,8 x 289,5 cm

480 x 96 x 114 in

Öffnung

(Breite x Höhe)

228,6 x 256,5 cm

90 x 101 in

Gewicht

Tara

4700 kg

10 363 lbs

Volumen

67,7 m³

2355 ft³

innen

(Länge x Breite x Höhe)

1158,2 x 228,6 x 251,5 cm

456 x 90 x 99 in

maximale Zuladung

25 780 kg

56845 lbs

Spannung

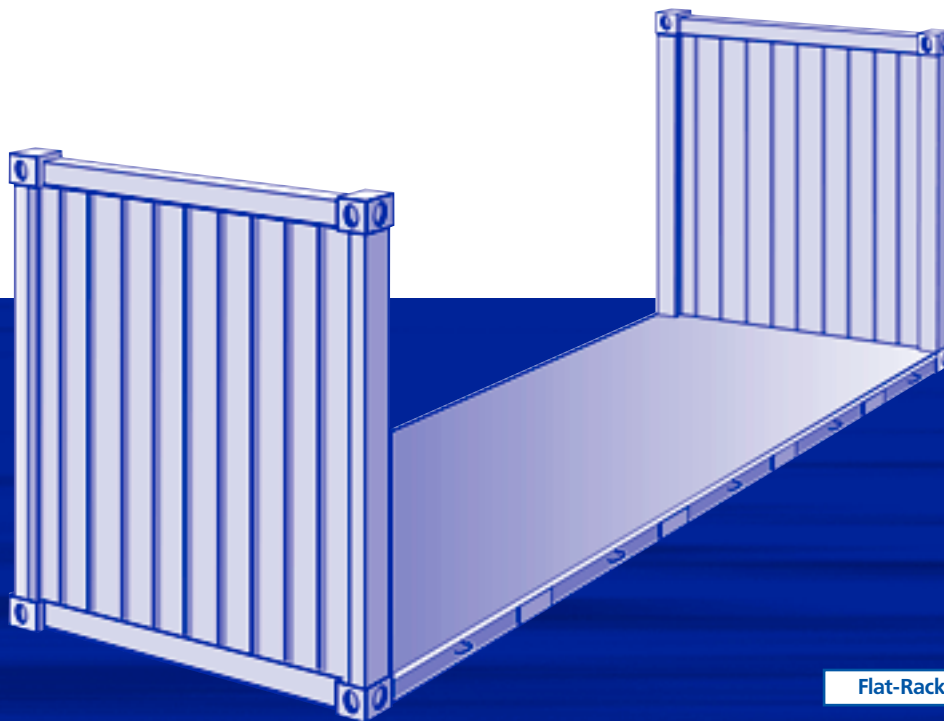
380/440 V

50/60 Hz, 3-phase

Temperaturbereich

-25/+25 °C

Flat-Rack Container



Flat-Rack Container

Flat-Rack Container / 20 ft x 8 ft x 102 in

Maße

außen
(Länge x Breite x Höhe)
604,5 x 243,8 x 259,1 cm
238 x 96 x 102 in

Länge zwischen den
Stirnwänden
589,3 cm
232 in

Gesamtbreite des Ladebettes
243,8 cm
96 in

Gewicht

Tara
2380 - 2500 kg
5248 - 5512 lbs

innere Höhe
228,6 cm
90 in

seitliche Öffnung
553,7 cm
218 in

Breite zwischen den
Seitenstrebenpfosten
223,5 cm
88 in

maximale Zuladung
17 850 - 28100 kg
39 359 - 61 960 lbs

Flat-Rack Container / 40 ft x 8 ft x 102 in

Maße

außen
(Länge x Breite x Höhe)
1219,2 x 243,8 x 259,1 cm
480 x 96 x 102 in

Länge zwischen den
Stirnwänden
1201,4 - 1214,1 cm
473 - 478 in

Gesamtbreite des Ladebettes
243,8 cm
96 in

Gewicht

Tara
4900 kg
10 804 lbs

innere Höhe
195,6 - 203,2 cm
77 - 80 in

seitliche Öffnung
1170,9 - 1183,6 cm
461 - 466 in

Breite zwischen den
Seitenstrebenpfosten
223,5 cm
88 in

maximale Zuladung
40 100 kg
88 420 lbs





**Panalpina Welttransport
(Deutschland) GmbH**

Head Office Germany
Kurhessenstr. 12
64546 Mörfelden
Tel.: 0 61 05 / 9 37 - 7 77
Fax: 0 61 05 / 9 37 - 7 29
www.panalpina.com